

ORDU ÜNİVERSİTESİ
FİKRİ VE SİNAİ MÜLKİYET HAKLARI USUL VE ESASLARI YÖNERGESİ

BİRİNCİ BÖLÜM
Amaç, Kapsam, Dayanak ve Tanımlar

Amaç

MADDE 1- (1) Bu Yönerge 'nin amacı Ordu Üniversitesi araştırmacı ve çalışanlarının ortaya çıkardıkları her türlü yeni bilginin fikri mülkiyet oluşturması, korunması esasları ve bunlarla ilgili hak ve yükümlülükleri tanımlamak, fikrî ve sınai mülkiyet bilincini artırarak buluş ve fikrî değerleri patente dayalı değerlendirme süreçlerine tabi tutmak ve şirketler, sanayi kuruluşları, kamu kurum ve kuruluşları, yatırımcılar, diğer üniversiteler ve üniversite dışındaki araştırmacılarla ortak yürütülen faaliyetler sonucu ortaya çıkan buluş ve fikrî değerlerin yönetilmesi konusunda hak ve yükümlülükleri belirlemek ve bu çerçevede faaliyet gösterecek komisyonların kuruluşlarını düzenlemektir.

Kapsam

MADDE 2- (1) Bu Yönerge Ordu Üniversitesi araştırmacı ve çalışanlarının fikrî ve sınai mülkiyet haklarının belirlenmesi, patent tesciline konu olacak buluşların korunması, tescilden doğan hakların paylaşılması, lisanslanması ve ticarileştirilmesi konularının değerlendirilmesi çerçevesinde Fikri ve Sınai Mülkiyet Hakları Değerlendirme Komisyonu ile buluş sahibinin değerlendirme sonucuna itirazını inceleme görevini yürütecek Fikri ve Sınai Mülkiyet Hakları İtiraz Komisyonu'nun kurulması ve bu komisyonların görev, yetki ve sorumlulukları ile çalışma usul ve esaslarını kapsar.

Dayanak

MADDE 3- (1) Bu Yönerge, 6/11/1981 tarihli Resmî Gazete'de yayımlanan 2547 sayılı Yükseköğretim Kanunu'na, 10/1/2017 tarihli Resmî Gazete'de yayımlanan 6769 sayılı Sınai Mülkiyet Kanunu'na, 24/4/2017 tarihli ve 30047 sayılı Resmî Gazete'de yayımlanan Sınai Mülkiyet Kanununun Uygulanmasına Dair Yönetmeliğe ve 29/09/2017 tarihinde yayımlanan Çalışan Buluşlarına, Yükseköğretim Kurumlarında Gerçekleştirilen Buluşlara ve Kamu Destekli Projelerde Ortaya Çıkan Buluşlara Dair Yönetmeliğe dayanılarak hazırlanmıştır.

Tanımlar

MADDE 4- (1) Bu Yönerge' nin uygulanmasında;

a) Araştırmacı: Üniversite kaynaklarını kullanan ve Üniversite'de araştırma görevi icra eden ya da harici destekleyici ve bağışçılar tarafından finanse edilenler de dahil olmak üzere başka bir şekilde Üniversite tarafından yürütülen araştırma projelerine katılan;

1) 2547 sayılı Yükseköğretim Kanunu hükümleri ile tanımlanan Üniversite'nin öğretim elemanlarını,

2) Ön lisans, lisans, lisansüstü, yan dal öğrencileri ile değişim programları öğrencileri ve stajyerler de dahil tüm Üniversite öğrencilerini,

3) Geçici görevli ve emekli personel de dahil her türlü konuk öğretim elemanlarını,

b) Başvuru Bildirimi: Buluş sahibi tarafından Üniversite'ye buluş bildirim yapılmaksızın patent başvurusu yapıldığı takdirde, bu başvurunun yasal süreler içinde Üniversite'ye bildirilmesini,

c) Buluş: Teknoloji alanında belirli bir sorunun çözümüne ilişkin teknik özelliği olan herhangi bir özgün fikir ürünü ve/veya bilimsel araştırma ve geliştirme faaliyeti sonucu ortaya çıkan yeni bir cihaz, ürün, yöntem veya yöntemin üretilmesi, mevcut tekniğin bilinen durumuna katkıda bulunabilecek teknolojik geliştirmelerin tümünü,

ç) Buluş bildirim: Buluş sahibinin Buluş Bildirim Formu'nu doldurmak suretiyle fikri ve sınai mülkiyet haklarının değerlendirilmesi için Üniversite'ye yaptığı başvuruyu,

d) Buluş Bildirim Formu (BBF): Üniversite tarafından düzenlenmiş, buluş ve buluş sahibine dair bilgilerin bulunduğu, fikri ve sınai mülkiyet hakları başvuru sürecini başlatan belgeyi,

e) Buluş Sahibi: Üniversite bünyesinde veya dışında buluşu olan Üniversite'nin araştırmacısı veya çalışanını,

f) Çalışan: Özel hukuk sözleşmesi veya benzeri bir hukuki ilişki gereğince Üniversite'nin hizmetinde olan ve bu hizmet ilişkisini Üniversite'nin gösterdiği belli bir işle ilgili olarak kişisel bir bağımlılık içinde yerine getirmekle yükümlü olan kişileri ve kamu görevlilerini,

g) Eser: Fikri haklara konu olan, 5846 sayılı Fikir ve Sanat Eserleri Kanunu gereğince eser olarak kabul edilen ve sahibinin hususiyetini taşıyan, akademik yayınlar, bilimsel edebi kitaplar, makale, ders/konferans notları gibi ilim ve edebiyat, musiki, güzel sanatlar veya sinema eserleri olarak sayılan her fikir ve sanat ürünlerini,

ğ) Fikri ve Sınai Mülkiyet Hakları (FSMH): Patentler, faydalı modeller, endüstriyel tasarımlar, ticaret markaları, hizmet markaları, ticaret unvanları, menşe adları ve mahreç işaretleri, internet alan adları, entegre devre topografyaları, telif hakları, veri tabanları, ölçme değerlendirme araçları, eğitim programları, bilgisayar tabanlı eğitim araçları, know-how, ticari sırlar, buluşlar, teknolojiler, geliştirmeler, malzemeler, bileşimler, üretim süreçleri, yöntemleri gibi sınai alandaki yeni yatırımlar ile bilimsel, edebi, sanatsal faaliyetler kapsamında insan düşüncesinin ve üretkenliğinin eseri olan özgün fikirler ve eserler dâhil olmak üzere tescilli veya tescilsiz tüm benzeri fikri ve sınai mülkiyet hakları, bu haklara istinaden yapılmış başvuru, yenileme ve uzatma hakları ile diğer ülkelerde eşdeğer veya aynı sonucu doğuracak nitelikte korumayı haiz hakları,

h) Fikri ve Sınai Mülkiyet Hakları Değerlendirme Komisyonu: Araştırmacı veya çalışanlara ait Üniversite'ye yapılan buluş bildirimlerini değerlendirerek yurtiçinde ve yurtdışında gerçekleştirilecek patent başvurularına ve buluşların ticarileştirme aşamasında karşılaşılabilecek konulara ilişkin kararlar vererek Rektörlüğe sunan Ordu Üniversitesi fikri ve sınai mülkiyet haklarını değerlendirme komisyonunu,

ı) Fikri ve Sınai Mülkiyet Hakları İtiraz Komisyonu: Araştırmacı veya çalışanın FSMH Değerlendirme Komisyonu'nun buluşu hakkında verdiği karara karşı yapacakları itirazları değerlendiren ve Rektör, Rektör Yardımcıları ve Hukuk Müşaviri'nden oluşan komisyonu,

i) Hizmet buluşu: Araştırmacı veya çalışanın, Üniversite'de yükümlü olduğu faaliyeti gereği gerçekleştirdiği veya Üniversite'nin faaliyet gösterdiği alanlar içindeki deneyim ve çalışmalarına dayanarak iş ilişkisi sırasında yaptığı buluşları,

j) Hukuk Müşaviri: 26/9/2011 tarih ve 659 sayılı Kanun Hükmünde Kararname hükümlerine göre Üniversite'nin hukuki süreçlerini yürüten Hukuk Müşaviri'ni,

k) Kanun: 22/12/2016 tarihli ve 6769 sayılı Sınai Mülkiyet Kanunu'nu,

l) Know-how: Belirli bir faaliyetin yürütülebilmesi için gerekli olan bilgi birikimini,

m) Kuluçka merkezi: Şirketlere belirli koşullarda ve belirli süre için rehberlik hizmeti sunan, ofis alanı sağlayan ve yatırımcı bulma gibi konularda destek olan merkezi,

n) Lisanslama: Taraflar arasındaki bir sözleşmenin şartlarına uygun olarak fikri veya sınai mülkiyet haklarının belirli bir bedel karşılığında lisans alan tarafın kullanımına devredilmesini,

o) Marka: Bir teşebbüsün mallarının veya hizmetlerinin diğer teşebbüslerin mallarından veya hizmetlerinden ayırt edilmesini sağlaması ve marka sahibine sağlanan korumanın konusunun açık ve kesin olarak anlaşılmasını sağlayabilecek şekilde ve sicilde gösterilebilir olması koşuluyla; kişi adları dahil sözcükler, şekiller, renkler, harfler, sayılar, sesler ve malların veya ambalajların biçimi olmak üzere her tür işareti,

ö) Öğrenci: Ordu Üniversitesi'ne kayıtlı öğrencileri,

p) Öğretim elemanı: Ordu Üniversitesi'nde görevli öğretim elemanlarını,

r) Patent: Teknolojinin her alanındaki buluşlara; yeni olması, buluş basamağı içermesi ve sanayiye uygulanabilir olması koşuluyla ulusal patent ofisleri tarafından verilen yasal mülkiyet hakkını,

s) Patent vekili: Ulusal ve uluslararası patent, faydalı model, endüstriyel tasarım, marka başvurusu yapmaya yetkili, ulusal/uluslararası vekil belgesine sahip ve ODÜ-TTO ile vekillik sözleşmesi yapmış gerçek ve/veya tüzel kişileri,

ş) Rektör: Ordu Üniversitesi Rektörü'nü,

t) Rektörlük: Ordu Üniversitesi Rektörlüğü'nü,

u) Rektör Yardımcısı: Ordu Üniversitesi Rektör Yardımcılarını,

ü) Senato: Ordu Üniversitesi Senatosu'nü,

v) Serbest Buluş: Hizmet buluşlarının dışında kalan diğer buluşlar ya da Üniversite'nin hak talep etmediği buluşları,

y) Sicil: Patent veya faydalı model hakları ile ilgili bilgilerin yer aldığı Türk Patent ve Marka Kurumu nezdindeki resmi sicili,

z) Spin-Off: Bir kamu kurumu veya yükseköğretim kurumunun entelektüel birikimiyle kurulan küçük ve yeni teknoloji tabanlı şirketleri,

aa) Stajyer: Ordu Üniversitesi'nde görevli stajyerleri,

bb) Start-Up: Yeni kurulmuş ve hızla büyüyen girişimi,

cc) Tasarım: Ürünün tümü veya bir parçasının ya da üzerindeki süslemenin çizgi, şekil, biçim, renk, malzeme veya yüzey dokusu gibi özelliklerinden kaynaklanan görünümünü,

çç) Teknoloji Ön Değerlendirme Raporu: Teknolojinin patentlenebilirliği ve ticari potansiyeline dair hazırlanan bir ön araştırma ve değerlendirme raporunu,

dd) Ticarileştirme: Fikri ve sınai mülkiyet haklarının, devir, lisans, kuluçka merkezi, start-up ve spin-off şirketi ve yahut herhangi başka bir şekilde kullanılması da dâhil olmak üzere ticari amaçla tasarrufunu,

ee) Türk Patent: Türk Patent ve Marka Kurumu'nü,

ff) ODÜ-TTO: Ordu Üniversitesi Teknoloji Transfer Ofisi'ni,

gg) Üçüncü kişiler: Üniversite'nin, ODÜ-TTO'nun veya buluş sahiplerinin Ar-Ge faaliyetlerinin yürütülmesi, desteklenmesi, fikri ürünlerin ticarileştirilmesi, lisanslanması gibi tüm süreçlerde temas halinde oldukları kişi, kurum ve kuruluşları,

ğğ) Üniversite: Ordu Üniversitesi'ni,

hh) Üniversite Yönetim Kurulu: Ordu Üniversitesi Yönetim Kurulu'nü,

ıı) Yönetmelik: 29/09/2017 tarihli ve 30195 sayılı Çalışan Buluşlarına, Yükseköğretim Kurumlarında Gerçekleştirilen Buluşlara ve Kamu Destekli Projelerde Ortaya Çıkan Buluşlara Dair Yönetmeliği'ni ifade eder.

İKİNCİ BÖLÜM

Yükümlülükler

Buluş sahibinin yükümlülükleri

MADDE 5- (1) Buluş sahibinin yükümlülükleri aşağıdaki gibidir:

a) ODÜ-TTO tarafından yayımlanan Buluş Bildirim Formu' nu doldurarak buluşunu geciktirmeksizin Üniversite'ye bildirmek.

b) ODÜ-TTO tarafından buluş bildiriminde tespit edilen eksiklikleri veya düzenleme/değişiklik gereksinimlerini kendisine bildirilen tarihten itibaren 1 (bir) ay içinde gidermek, aksi takdirde buluş bildirimini usulüne uygun olarak yapılmamış sayılacağından bildirimini yenilemek.

c) Buluş bildirimini yapmaksızın patent başvurusu yapmışsa, patent başvurusu tarihinden itibaren 1 (bir) ay içinde bu başvuruya ait tüm bilgi ve belgeleri ODÜ-TTO' ya sunmak suretiyle başvuru bildirimini yapmak.

ç) Buluşunun serbest buluş niteliğinde olduğunu düşünüyorsa, buluş bildirimini veya başvuru bildirimini esnasında gerekçelendirmek suretiyle buluşun serbest buluş olarak kabul edilmesi talebinde bulunmak.

d) Patent başvurularının tüm aşamalarında, patent tescilinden sonra ve buluşun ticarileşmesi sürecinde ODÜ-TTO'ya her türlü desteği sağlamak.

e) Birden fazla buluş sahibi olması durumunda, buluş sahiplerinin katkı oranlarını toplam %100 olacak şekilde belirlemek ve Üniversite mensubu bir kişiyi iletişim kişisi olarak tayin ederek Buluş Bildirim Formu'nda bildirmek.

f) Buluşla ilgili Üniversite'den gelecek bildirimlere 1 (bir) ay içinde veya varsa yazılı bildirimde belirtilen süre içinde cevap vermek.

g) FSMH Değerlendirme Komisyonu'nun hak sahipliğine ilişkin kararına karşı itiraz etmek isterse, kararın bildirim tarihinden itibaren 2 (iki) ay içinde ilgili belgelerle birlikte FSMH İtiraz Komisyonu'na ulaştırılmak üzere yazılı itiraz dilekçesini ODÜ-TTO'ya sunmak.

(2) Buluş sahibi, buluş bildirimini yükümlülüğünü yerine getirmemesi nedeniyle Üniversite'nin uğradığı zararlardan sorumludur. Üniversite'ye bildirimde bulunulmaksızın patent başvurusu yapılması veya başvuru yapıldığına ilişkin bildirim yapılmaması veya bu kapsamdaki başvurulara patent alınması halinde patent başvurusu sahibine veya patent sahibine karşı Kanun'un ilgili maddelerine göre dava açılabilir.

(3) Buluş sahibi, gerekli gördüğü hallerde şirketler, sanayi kuruluşları, diğer üniversiteler, kamu kurum ve kuruluşları veya Üniversite dışından yapılacak diğer işbirliklerinde, sponsor veya dış finansmanla gerçekleştirilecek fikrî ve sınai mülkiyete konu olabilecek veya değerli fikrî ürünlerin oluşması beklenen araştırma faaliyetlerine başlamadan önce konuyu ve sözleşme maddelerini ODÜ-TTO'ya sunabilir. ODÜ-TTO hak sahipliği açısından değerlendirilmek üzere bu bildirimini FSMH Değerlendirme Komisyonu'na iletir.

ODÜ-TTO' nun yükümlülükleri

MADDE 6- (1) ODÜ-TTO'nun yükümlülükleri aşağıdaki gibidir:

a) Üniversite adına, buluş sahiplerinin FSMH'nin korunmasını sağlamak için gerekli başvuruları yapmak, buluşu kamu yararına uygulamaya dönüştürmek ve/veya ticarileştirmek, lisans verilmesi veya devir işlemlerinin gerçekleştirilmesi yoluyla ticari ve endüstriyel kullanımları süreçlerinde üçüncü kişilerle temaslarda bulunmak, Üniversite ve buluş sahibini bu Yönerge hükümleri çerçevesinde temsil etmek.

b) Buluş bildirimini kayıt altına almak ve bildirim kendisine yapıldığı tarihi, bildirimde bulunan kişi veya kişilere gecikmeksizin ve yazılı olarak bildirmek.

c) Buluş sahibi ile Üniversite, FSMH Değerlendirme Komisyonu ve FSMH İtiraz Komisyonu arasındaki süreçlere aracılık etmek ve bildirimleri yönlendirmek.

ç) Buluş bildirimini şekil yönünden incelemek; herhangi bir eksikliği olmayan veya düzenleme/değişiklik gerektirmeyen buluş bildirimlerini "Teknoloji Ön Değerlendirme Raporu" ile birlikte FSMH Değerlendirme Komisyonu'na iletmek, buluş bildiriminin eksik yapılması veya düzenleme/değişiklik gerektirmesi halinde bunların giderilmesi için buluş bildirimini 2 (iki) ay içinde buluş sahibine iletmek.

d) Kendisine ulaşan buluş bildiriminin gizliliğine ilişkin her türlü önlemi almak.

e) Buluş bildirimini kendisine ulaşmasından itibaren FSMH'nin korunması için gerekli süreçleri yönetmek,

f) Buluş sahibinin, FSMH Değerlendirme Komisyonu'nun verdiği karara itiraz etmesi halinde bu itirazı kayıt altına almak ve FSMH İtiraz Komisyonu'na iletilmesi için Rektörlüğe sunmak.

g) Üniversite tarafından buluşun maddi olarak desteklenmemesine karar verilmesi durumunda, buluş sahiplerinin haklarının korunması için yönlendirici destek vermek.

ğ) Her türlü sözleşmede Üniversite'nin ve buluş sahiplerinin adlarını, itibarlarını ve çıkarlarını koruyucu önlemler almak.

h) Üçüncü kişilerin buluş sahibinden Üniversite'nin FSMH'nı etkileyebilecek herhangi bir belgeyi imzalamasını talep etmesi durumunda, Üniversite adına üçüncü kişiler ile bir sözleşme yapmak üzere müzakereleri yürütmek.

i) Fikrin ticari potansiyellerini belirleyecek süreçler oluşturarak, araştırma sonuçlarının ticari kullanımları için girişimciler ile ekonomik işbirliğine yönelik faaliyetleri başlatmak ve ilgili süreçleri yönetmek.

i) Eğilim analizi, sektörel faaliyetlerin ve bölgeye özgü sorunların izlenmesi ile araştırma sonuçlarının ekonomik ve toplumsal faydaya dönüşmesini sağlayacak Üniversite için öncelikli çalışma konuları ve potansiyel araştırma alanlarını belirlemek.

j) FSMH'nın korunması için yapılacak başvurulara üçüncü kişilerden destek sağlamak için gerekli tüm girişimlerde bulunmak, gerektiğinde profesyonel kişi ve/veya kurum ve/veya kuruluşlardan sözleşme yaparak hizmet satın almak,

k) FSMH kapsamındaki tüm hakların idari, hukuki ve ekonomik açıdan yönetimini sağlamak.

Fikri ve sınai mülkiyet hakları değerlendirme komisyonunun yükümlülükleri

MADDE 7- (1) Bu Yönerge'nin 10 uncu maddesine göre kurulan FSMH

Değerlendirme Komisyonu'nun yükümlülükleri aşağıdaki gibidir:

a) Buluş bildirimini değerlendirerek, buluşun Üniversite'ye ait olması veya buluş sahibine serbest bırakılması konusunda yasal süre içinde hak sahipliği için tavsiye niteliğinde karar almak ve bu kararı ODÜ-TTO'ya ve Üniversite Yönetim Kurulu'na bildirmek.

b) Buluş bildiri hakkındaki kararını, buluş sahibine iletmek üzere, öncelikle ODÜ-TTO'ya, yasal süre içinde itiraz gelmediği durumlarda ise bu sürenin sonunda Üniversite Yönetim Kurulu'na bildirmek.

c) Yasal itiraz süresi içerisinde buluş sahibinin karara itiraz etmesi halinde, buluş bildiri üzerindeki hak sahipliği kararını Üniversite Yönetim Kurulu'na iletmeyerek saklı tutmak.

ç) Üniversite'nin buluş üzerinde hak sahibi olmasına karar verdiği durumlarda, yurt içinde ve yurt dışında buluşun patent başvurusunun yapılmasına karar vermek ve patent başvurusu yapılacak ülkeleri belirlemek.

d) Türk Patent'e başvuru yapılmasını takip eden 12 (oniki) ay içinde yurt dışı başvuru için belirlenen ülkelere patent başvurusunun yapılmasını sağlamak.

e) Buluş sahibinin talebi halinde, patent başvurusu yapılmasının uygun görülmediği yabancı ülkelere başvuru için rüçhan süresi dolmadan buluşu serbest bırakmak.

f) Üniversite adına yurt içinde ve/veya yurt dışında patent başvurusu gerçekleştirilen buluşların ticarileştirme faaliyetlerini yönetmek ve ticarileştirme sürecinde patent haklarının devredilmesi, lisanslanması veya buluş sahibine serbest bırakılmasına ilişkin kararlar vermek.

g) Patent haklarının ihlali söz konusu olduğunda hukuki işlemlerin başlatılması hakkında tavsiye niteliğinde karar alarak bu kararını Üniversite Yönetim Kurulu'na bildirmek.

ğ) Üniversite'nin veya ODÜ-TTO'nun çalışacağı patent vekili, avukat ve ihtiyaç duyulandığı profesyonellerin belirlenmesi aşamasında görüş bildirmek.

h) Patent veya faydalı model belgelerine ilişkin yıllık ücretlerin yatırılması ile tasarımların ve markaların süresinde yenilenmesi kararlarını vermek.

i) Üniversite'nin FSMH ile ilgili tavsiye niteliğinde politikalar üretmek.

i) Üniversite'nin patent bütçesinin belirlenmesi konusunda çalışmalar yapmak.

j) Buluş sahibinin talebi halinde, bu Yönerge'nin 5 inci maddesinin üçüncü fıkrasında belirtilen durumlar gereği Buluş Sahibi araştırma faaliyetlerine başlamadan önce konuyu ve sözleşme maddelerini hak sahipliği açısından değerlendirmek.

Fikri ve sınai mülkiyet hakları itiraz komisyonunun yükümlülükleri

MADDE 8- (1) Bu Yönerge'nin 11 inci maddesine göre kurulan FSMH İtiraz

Komisyonu, buluş sahibinin FSMH Değerlendirme Komisyonu'nun buluşun hak sahipliğine

ilişkin kararına yaptığı itirazı değerlendirerek, değerlendirme sonucunu yazılı gerekçelerle karara bağlamak ve buluş sahibine iletilmek üzere ODÜ-TTO'ya yazılı olarak bildirmekle yükümlüdür.

(2) FSMH İtiraz Komisyonu itiraza binaen verdiği kararı, değerlendirilmek ve nihai karara bağlanmak üzere Üniversite Yönetim Kurulu'na iletir.

Üniversite'nin yükümlülükleri

MADDE 9- (1) Üniversite'nin yükümlülükleri aşağıdaki gibidir:

a) Tüm FSMH konusundaki bildirimlerin alınması, yanıtlanması ve ticarileştirme dahil tüm işlerin yürütülmesiyle ilgili işlem ve süreçleri ODÜ-TTO aracılığıyla yürütmek.

b) Buluş bildiriminden patent başvurusuna kadar olan süreçlerin gizlilik içinde gerçekleştirilmesini sağlamak.

c) FSMH Değerlendirme Komisyonu'nu oluşturmak.

ç) Buluş sahiplerinin FSMH Değerlendirme Komisyonu'nun kararına itirazlarını değerlendirmek üzere FSMH İtiraz Komisyonu'nu oluşturmak.

d) FSMH Değerlendirme Komisyonu'nun kendisine ulaştırdığı tavsiye niteliğindeki kararları Yönetim Kurulu'nda değerlendirerek buluş bildiriminin ODÜ-TTO'ya yapıldığı tarihten itibaren 4 (dört) ay içinde nihai karara bağlamak ve kararı yazılı olarak ODÜ-TTO'ya bildirmek.

e) Ulusal ve uluslararası FSMH'nin korunması için resmi makamlara yapılan başvuruların harç ücretlerini, başvuruda patent vekili hizmeti alınması halinde vekillik masraflarını, patent araştırma/inceleme ve yıllık sicil yenileme ücretlerini de içermek üzere sürece ilişkin tüm masrafları karşılamak.

f) Araştırmacıların buluşlar yapmalarını teşvik etmek ve bu yönde faaliyetleri yönetmek üzere FSMH politikaları geliştirmek.

g) Buluş bildirimini yükümlülüğünü yerine getirmeyen buluş sahiplerine Kanun'un ilgili maddelerine dayanarak dava açma kararını vermek.

ÜÇÜNCÜ BÖLÜM

Komisyonların Oluşumu

Fikri ve sınai mülkiyet hakları değerlendirme komisyonunun amacı ve oluşumu

MADDE 10- (1) FSMH Değerlendirme Komisyonu'nun kuruluş amacı buluş sahiplerinin FSMH'nin korunması, belgelendirilmesi, ticarileştirme potansiyeline sahip olanların ticari değerlerinin tespit edilmesi, ticarileştirilmesi ve bunlarla ilgili mali planların yapılması, teknoloji transferi konularında izlenecek yol, uygulama ve düzenlemelerin takibidir.

(2) FSMH Değerlendirme Komisyonu, Rektörlüğe bağlı olup, ODÜ-TTO' dan sorumlu Rektör Yardımcısının başkanlığında en az 7 (yedi), en çok 9 (dokuz) kişiden oluşur. Komisyon üyeleri Üniversite öğretim elemanları ile ODÜ-TTO yöneticisi ve/veya bir teknoloji transfer merkezi personeli arasından atanır. Öğretim elemanları arasından atanacaklarda Ar-Ge ve FSMH konularında deneyimli olanlar tercih edilir.

(3) Üyeler 3 (üç) yıl süreyle Rektör tarafından atanır. Görev süresi dolmadan ayrılan üyenin yerine Rektör tarafından kalan görev süresini tamamlamak üzere yeni bir üye atanır. Süresi dolan üye yeniden görevlendirilebilir. Komisyon toplantılarına üç kez üst üste haklı bir mazereti olmadığı halde katılmayan üyenin üyeliği sona erer.

(4) FSMH Değerlendirme Komisyonu, başkanın çağrısı üzerine üye tam sayısının salt çoğunluğuyla toplanır ve toplantıda hazır bulunanların çoğunluğu ile karar alınır. Oyların eşitliği halinde başkanın oyu yönünde karar alınır.

(5) Gerekli görülen hallerde veya herhangi bir karara varılmadığı takdirde, buluş/başvuru bildiriminin içeriği konusunda uzman bir veya birkaç kişiden yazılı görüş talep edilebilir. Bu durumda görüş talep edilen kişi veya kişiler ile Üniversite arasında bu Yönerge'nin ekinde bulunan gizlilik sözleşmesi (Ek-1) yapılır.

(6) FSMH Değerlendirme Komisyonu'nun kararları tavsiye niteliğinde olup Üniversite Yönetim Kurulu'nun onayını gerektirir.

FSMH itiraz komisyonunun oluşumu

MADDE 11- (1) FSMH İtiraz Komisyonu; Rektör, Rektör Yardımcıları ve Hukuk Müşaviri'nden oluşur.

DÖRDÜNCÜ BÖLÜM
Bildirim ve Değerlendirme Esasları

Başvuru yapılması, değerlendirilmesi ve itirazlar

MADDE 12- (1) Bu Yönerge'nin 6 ncı maddesinin birinci fıkrası uyarınca buluşların korunması ve ticarileştirilmesinden Üniversite tarafından yetkilendirilen ODÜ-TTO sorumludur.

(2) Buluş sahibi, Buluş Bildirim Formu ve gerekli ise ek belgelerle buluş/başvuru bildirimini ODÜ-TTO'ya yapar.

(3) ODÜ-TTO buluş/başvuru bildirimini şekil yönünden inceler; eksiklikleri olan veyadüzenleme/değişiklik gerektiren bildirimleri buluş sahibine iade eder. Şekil yönünden uygun görülen başvurular için "Teknoloji Ön Değerlendirme Raporu" hazırlanır. Bu raporun hazırlanması esnasında gerekli görülen hallerde buluş sahibi ile teknik konularda görüşülebilir ve Patent/Marka Ofisleri veya Patent Vekilleri ile çalışabilir.

(4) Buluş sahiplerinden biri veya daha fazlasının buluş bildirimi yapılan tarihte başka bir yükseköğretim kurumunun akademik personeli olması halinde bağlı bulunduğu üniversiteye yazılı olarak bildirim yaptığı tarih ve varsa bildirim sonucunda alınan karar buluş bildirim formu ile birlikte ODÜ-TTO'ya sunulur.

(5) ODÜ-TTO, buluş sahibi tarafından kendisine sunulan buluş/başvuru bildirim belgeleri ile birlikte Teknoloji Ön Değerlendirme Raporu'nu FSMH Değerlendirme Komisyonu'na iletmek üzere Rektörlüğe sunar.

(6) FSMH Değerlendirme Komisyonu Rektörlük tarafından kendisine sunulan belgeleri incelemek suretiyle buluşun hak sahipliği konusunda tavsiye niteliğinde karar alır ve kararını buluş sahibine iletmek üzere, öncelikle ODÜ-TTO'ya bildirir. Buluş sahibi kararın kendisine yazılı olarak bildiriminden itibaren 2 (iki) aylık süre içinde ODÜ-TTO nezdinde itiraz etmediği takdirde, FSMH Değerlendirme Komisyonu bu sürenin bitiminde kararını Üniversite Yönetim Kurulu'na sunar. Karara karşı yasal süre içinde itiraz edildiği ODÜ-TTO tarafından kendisine bildirilen FSMH Değerlendirme Komisyonu, ilgili kararını Üniversite Yönetim Kurulu'na sunmaz.

(7) Üniversite Yönetim Kurulu hak sahipliği konusunda nihai kararı verir; kararını buluş sahibine iletmek üzere ODÜ-TTO'ya bildirir ve bilgisi için FSMH Değerlendirme Komisyonu'na gönderir.

(8) Üniversite'nin hak sahibi olmaya karar verdiği buluşlar için Üniversite adına ODÜ-TTO tarafından Türk Patent'e patent başvurusu yapılır.

(9) Buluş sahibi tarafından buluş/başvuru bildirimi sırasında serbest buluş talebi yapılması halinde, bu talep ODÜ-TTO tarafından FSMH Değerlendirme Komisyonu'na iletilir.

(10) Buluş sahibi FSMH Değerlendirme Komisyonu'nun kararına karşı ODÜ-TTO'ya yazılı olarak itiraz edebilir. Dilekçede itirazın gerekçeleri açıklanır. ODÜ-TTO, buluş sahibinin itirazını FSMH İtiraz Komisyonu'na iletmek üzere Rektörlüğe gönderir.

(11) FSMH İtiraz Komisyonu'nun kararı nihaidir ve Rektörlük aracılığıyla bilgisi için FSMH Değerlendirme Komisyonu'na ve buluş sahibine bildirilmek üzere ODÜ-TTO'ya iletilir. Buluş sahibi lehine karar verirse buluş serbest kalır, aksi halde FSMH Değerlendirme Komisyonu'nun kararı İtiraz Komisyonu'nun kararı da eklenerek Üniversite Yönetim Kurulu'na sunulur.

(12) 2547 sayılı Kanun'un 3 üncü maddesinin birinci fıkrasının (1) bendinde

tanımlanan öğretim elemanları ile stajyerlerin ve öğrencilerin diğer kamu kurumları veya özel kurumlarla belirli bir sözleşme kapsamında yapmış oldukları anlaşmalar sonucunda ortaya çıkan buluşlar üzerindeki hak sahipliğinin belirlenmesinde, ilgili kanunlardaki hükümler saklı kalmak kaydıyla sözleşme hükümleri esas alınır.

(13) 2547 sayılı Kanun'un 3 üncü maddesinin birinci fıkrasının (1) bendinde tanımlanan öğretim elemanları ile stajyerlerin ve öğrencilerin dışında kalan Üniversite çalışanları tarafından gerçekleştirilen buluşlar için Yönetmelik'in çalışan buluşlarına ilişkin hükümleri uygulanır.

BEŞİNCİ BÖLÜM

Paylaşım Esasları

Gelir paylaşımı

MADDE 13- (1) Buluştan elde edilen gelir, buluşun kullanımından, lisans verilmesinden, devredilmesinden veya diğer yollarla ticarileştirilmesinden elde edilen gelirlerin tamamıdır.

(2) Her yıl elde edilen gelirden öncelikle başvuru, tescil, araştırma, inceleme, ülke girişi, yıllık koruma ücreti, patent vekil ücreti, tercüme ve buluşa özgü giderler (her türlü vergiler, harçlar, vb.) karşılanır. Ödemelerde vergi muafiyetleri dikkate alınır. Gelir paylaşımı hesaplamaları KDV ve diğer tüm vergiler hariç olarak yapılır.

(3) Buluştan elde edilen ve bu maddenin ikinci fıkrasına göre hesaplanan gelirin %50'si buluş sahibinin payıdır.

(4) Buluş sahibine verilecek pay çıkarıldıktan sonra kalan miktarın %50'si Üniversite'nin özel hesabına, %50'si de ODÜ-TTO bütçesine gelir olarak kaydedilir.

(5) ODÜ-TTO ilgili idari ve finansal süreçleri koordine eder.

ALTINCI BÖLÜM

Çeşitli ve Son Hükümler

Hüküm bulunmayan haller

MADDE 14-(1) Bu Yönerge'de hüküm bulunmayan hallerde ilgili mevzuat hükümleri ile Üniversite Senato ve Yönetim Kurulu'nun kararları uygulanır.

Yürürlükten kaldırılan mevzuat

MADDE 15-(1) Bu Yönerge'nin yürürlüğe girdiği tarihte 9 Ocak 2018 tarih ve 2018-06 karar sayılı "Ordu Üniversitesi Fikri ve Sınai Mülkiyet Hakları Usul ve Esasları Yönergesi" yürürlükten kalkar.

Yürürlük

MADDE 16-(1) Bu Yönerge Ordu Üniversitesi Senatosu'nda kabul edildiği tarihten itibaren yürürlüğe girer.

Yürütme

MADDE 17-(1) Bu yönerge hükümlerini Ordu Üniversitesi Rektörü yürütür.

ORDU ÜNİVERSİTESİ
FİKRİ VE SINAİ MÜLKİYET HAKLARI DEĞERLENDİRME KOMİSYONU GİZLİLİK
SÖZLEŞMESİ

GİZLİ BİLGİ SAHİBİ TARAF:

Adres :
Telefon :
Faks :
E-Posta :
İlgili :

GİZLİ BİLGİLERİ ALAN TARAF:

Adres :
Telefon :
Faks :
E-Posta :
İlgili :

MADDE 1- SÖZLESMENİN KONUSU:

İşbu sözleşme; ../../tarihli Ordu Üniversitesi Fikri ve Sınai Mülkiyet Hakları Usul ve Esasları Yönergesi'nin eki niteliğinde olup, işbu formda detayları belirtilmiş fikir ürününün gizliliğine ilişkin esasların belirlenmesine yöneliktir.

MADDE 2- GİZLİ BİLGİNİN KAPSAMI:

Gizli Bilgi, sayılanlar ile sınırlı olmamak kaydıyla, özellikle yasal korumaya konu olmasa bile diğer her türlü yeniliği, taraflar arasındaki ilişkinin konusu ile bağlantılı olarak yine taraflarca açıklanan yazılı, sözlü ya da elektronik ortamda sunulan tüm bilgileri, fikir ve tahminleri, tarifnameleri, şekilleri, istemleri, taraflar arasındaki konuşmaları, tartışmaları, görüşmeleri ya da toplantılar ve yazışmalar ile sözlü olarak teati edilen tüm bilgileri, taraflar tarafından ya da ortaklaşa hazırlanmış olan tüm analiz, derleme, çalışma, projeksiyon, pazar araştırması, teknik, mali veya hukuki fizibiliteyi, teklif ve diğer belgeleri, tüm ticari anlaşmaları, taraflar arasında akdedilmiş veya akdedilecek olan tüm sözlü ya da yazılı ya da elektronik ortamdaki anlaşmaları, gizli bilgi alış-verişini içeren anlaşmaları kapsamaktadır.

MADDE 3- GİZLİ BİLGİLERİ ALAN TARAFIN YÜKÜMLÜLÜKLERİ

- A. GİZLİ BİLGİLERİ ALAN TARAF**, yukarıda sayılan bilgileri gizli tutulması talebi ile aldığı ve bu bilgilerin Gizli Bilgi Sahibine ait olduğunu kabul eder.
- B. GİZLİ BİLGİLERİ ALAN TARAF**, gizli bilgiyi saklayacak ve bu gizliliğin ifşa edilmemesinin sağlanması ve sürdürülmesi için her türlü tedbiri alacak ve onu korumada azami özeni gösterecektir.
- C. GİZLİ BİLGİLERİ ALAN TARAF**, gizli bilgiyi sözleşmesinin konusunu (veya karşılıklı ve yazılı olarak tespit edilen başka bir konuyu) gerçekleştirme amacı dışında, her ne sebeple olursa olsun, doğrudan ya da dolaylı olarak, işbu sözleşmede düzenlenen istisnalar dışında kendisinin ya da üçüncü bir kişinin yararına kullanmayacaktır.
- D. GİZLİ BİLGİLERİ ALAN TARAF**, edinilmiş herhangi bir bilginin gizli olup olmadığı konusunda tereddüte düşer ise, diğer tarafça aksi belirtilmedikçe o bilginin gizli olduğunu varsayıp o şekilde hareket edecektir. Gizli bilgi sahibi tarafından, işbirliği süresince paylaşılan her türlü bilgi aksi yazılı olarak bildirilmedikçe gizli kabul edilecektir.
- E. GİZLİ BİLGİLERİ ALAN TARAF**, gizli bilgi, gizli bilgi sahibi tarafın yazılı izni olmaksızın taraflar arasındaki sözleşmeye dayalı ilişkinin gerektirdiği işlemler dışında çoğaltamaz, kopyalayamaz, suretlerini alamaz.
- F. GİZLİ BİLGİLERİ ALAN TARAF**, taraflar arasındaki ilişkinin sona ermesi ya da ilişki konusu amacın gerçekleşmemesi durumunda, gizli bilgi iade edilebilir formatta ise, bilgiyi ifşa edene derhal iade edecek; tamamen iade edilebilir formatta olmayan gizli bilgiyi ise derhal ve herhangi bir kopyasını alıkoymadan imha edecektir. Bu yükümlülük, bilgiyi alanın işi gereği bu bilgiyi, öğrenmesi gereken alt çalışanlarını, dış hizmet alımı gereken durumlarda söz konusu hizmetin alındığı şirket/kişi/kurum ve yetkililerini, öğrenci, stajyer, danışman, vekil, temsilci ve benzer nitelikte kişileri de kapsayacak olup, yerine getirilmesinden bilgiyi alan sorumlu olacaktır.
- GİZLİ BİLGİLERİ ALAN TARAF**, sorumlu olduğu kişilerce diğer tarafa ait gizli bilgilerin sözleşmeye aykırı biçimde açıklandığından haberdar olduğunda, derhal ve yazılı olarak karşı tarafa durumu bildirmekle yükümlüdür.
- G. GİZLİ BİLGİLERİ ALAN TARAF**, her ne sebeple olursa olsun gizli bilgiyi ihlal ettiği takdirde Ordu Üniversitesi Rektörlüğü tarafından ilgili mevzuat uyarınca hakkında yasal işlem yapılabileceğini ve bundan doğabilecek zararları tazmin edeceğini kabul ve taahhüdeder.

MADDE 4- GİZLİ BİLGİ TANIMINA GİRMEYEN BİLGİLER:

İşlem gerçekleştiğinde kamu tarafından bilinmekte olan veya zaman içinde bilinir hale gelen bilgiler, kanun, yargı kararı, idari emir gereği açıklanması zorunlu olan bilgiler gizli bilgi sayılmayacaktır.

MADDE 5- SÖZLESMENİN SÜRESİ:

İşbu sözleşme, her bir gizli bilgi için münferit olmak üzere tarafların gizli bilgileri gizli tutma iradesi devam ettiği müddetçe yürürlükte kalacak ve etkilerini doğurmaya devam edecektir.

MADDE 6- UYUŞMAZLIKLARIN ÇÖZÜMÜ:

Taraflar, işbu sözleşme ile ilgili ortaya çıkabilecek bir uyuşmazlık durumunda yargıya başvurmadan ilgili uyuşmazlığı öncelikli olarak uzlaşma yolu ile çözmek konusunda hemfikirdirler. Uyuşmazlığın uzlaşma yolu ile çözülememesi durumunda kanunlar ihtilafı kuralları hariç olmak üzere Türk hukuku uygulanacaktır.

İşbu Sözleşmeden kaynaklanan her türlü uyuşmazlıkta Ordu Mahkemeleri ve icra daireleri yetkili olacaktır.

MADDE 7- YÜRÜRLÜK

Bu sözleşme 7 (yedi) ana maddeden oluşmakta olup, ../../.....tarihinde taraflarca okunup anlaşılmış ve imzalanarak yürürlüğe girmiştir

TARAFLAR

İMZALAR

GİZLİ BİLGİ SAHİBİ TARAF

adına

.....

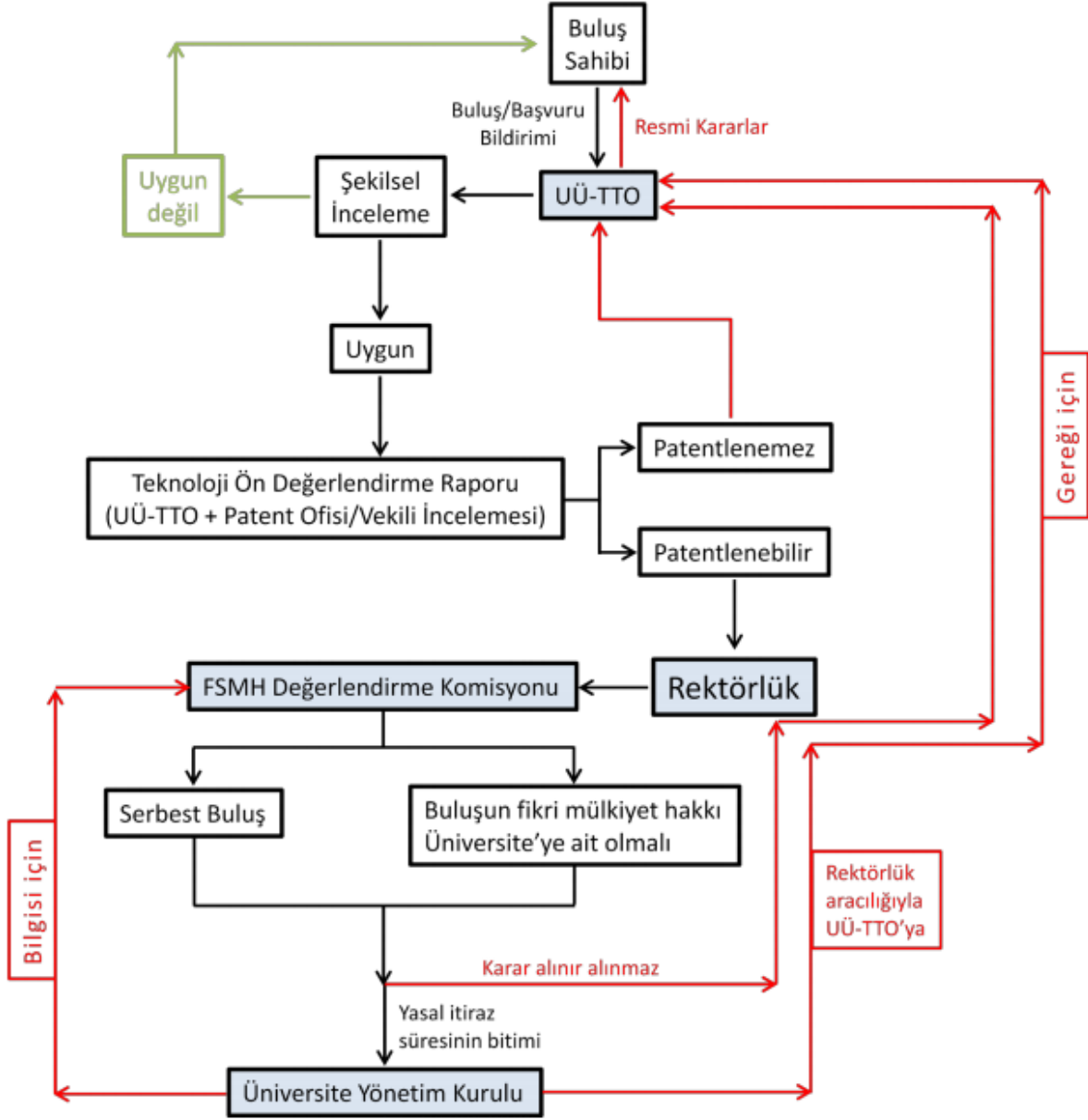
.....

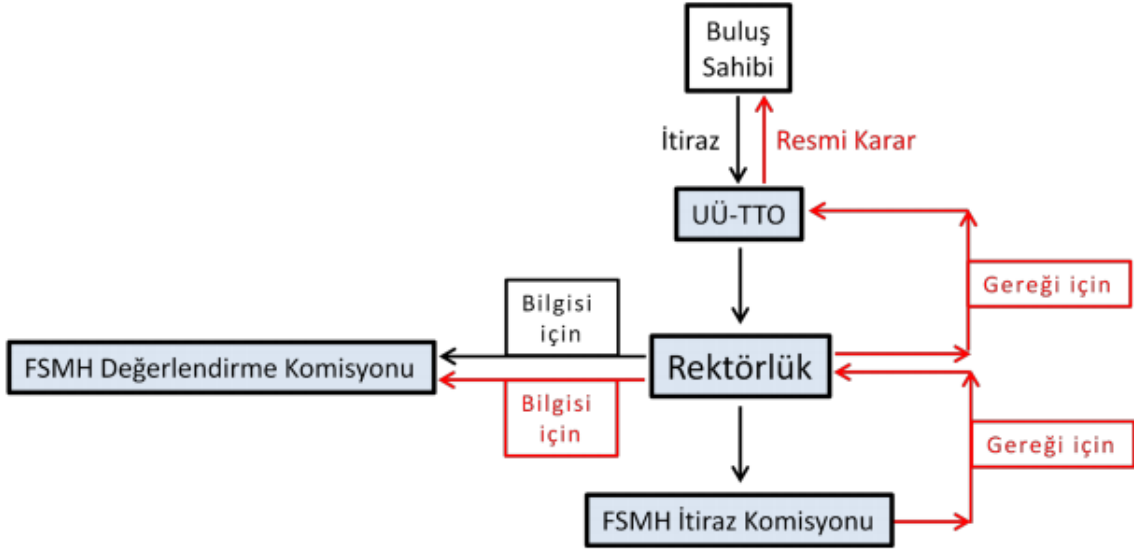
GİZLİ BİLGİLERİ ALAN TARAF

adına

.....

.....





Yönergenin Kabul Edildiği Senatonun Tarihi		Sayısı
11/05/2022		2022/72
Yönergede Değişiklik Yapan Yönergelerin Görüşüldüğü Senatonun Tarihi		Sayısı
1		